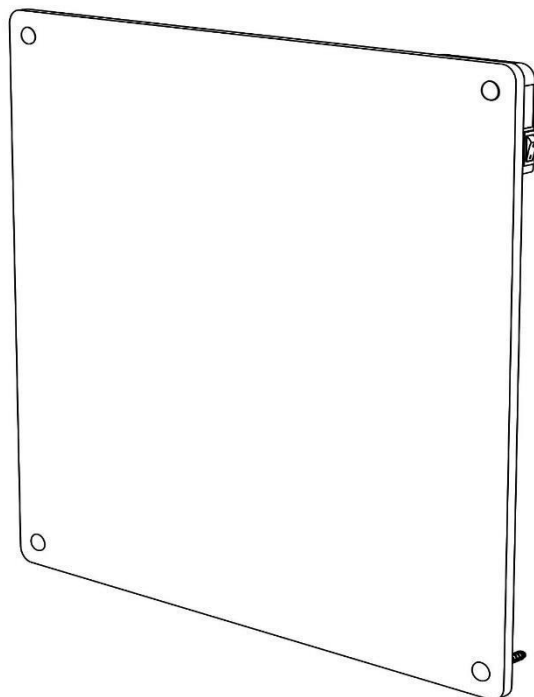


Instrukcja obsługi



Eco Wall Panel Heater

Model C R- 4 5 0 W i f i

**Zaoszczędź ponad 50% na kosztach
ogrzewania pomieszczeń!**



PRZECZYTAJ INSTRUKCJĘ UWAŻNIE: Przeczytaj i postępuj zgodnie ze wszystkimi zaleceniami. Umieść instrukcję w bezpiecznym miejscu, aby móc z niej skorzystać w przyszłości. Nie wolno pozwalać osobom, które nie przeczytały niniejszej instrukcji, na montaż, uruchamianie, regulację lub obsługę grzejnika.

Ważne zalecenia

PROSZĘ PRZECZYTAĆ I ZACHOWAĆ NINIEJSZE WAŻNE ZALECENIA DOTYCZĄCE BEZPIECZEŃSTWA

Podczas korzystania z urządzeń elektrycznych należy zawsze przestrzegać podstawowych środków ostrożności, aby zmniejszyć ryzyko pożaru, porażenia elektrycznego i obrażeń osób, w tym:

1. Przeczytaj wszystkie zalecenia przed użyciem tego grzejnika.
2. **Uwaga:** To urządzenie nie jest przeznaczone do użytku przez osoby (w tym dzieci) o ograniczonych zdolnościach fizycznych, sensorycznych lub umysłowych, albo nieposiadające doświadczenia i wiedzy, chyba że otrzymały one instrukcje dotyczące użytkowania urządzenia bądź obsługują urządzenie pod nadzorem osoby odpowiedzialnej za ich bezpieczeństwo. Dzieciom nie wolno bawić się urządzeniem.
3. Grzejnik jest gorący podczas użytkowania. Aby uniknąć poparzeń, nie wolno dotykać gorących powierzchni urządzenia. Materiały palne, takie jak meble, poduszki, pościel, papiery, ubrania i zasłony powinny znajdować się w odległości co najmniej 0,9 m od przedniej części grzejnika, należy też trzymać je z dala od boków i tyłu urządzenia.
4. Należy za każdym razem wyłączyć nieużywany grzejnik z gniazda zasilania.
5. Nie używaj grzejnika z uszkodzonym przewodem lub wtyczką, bądź po stwierdzeniu nieprawidłowego funkcjonowania, upuszczeniu lub uszkodzeniu grzejnika w jakikolwiek sposób. Zwróć go do autoryzowanego punktu serwisowego w celu przeprowadzenia badań, regulacji elektrycznej lub mechanicznej, bądź naprawy.
6. Urządzenie przeznaczone jest wyłącznie do użytku wewnętrznego, tylko do montażu na ścianie.
7. Niniejszy grzejnik nie jest przeznaczony do użytku w łazienkach, pralniach i podobnych pomieszczeniach. Nigdy nie należy umieszczać grzejnika w miejscu, w którym może spaść do wanny lub innego pojemnika na wodę.
8. Nie wolno umieszczać przewodu pod materiałem. Nie wolno przykrywać przewodu dywanikami, bieżnikami lub podobnymi nakryciami.
9. Aby nie dopuścić do pożaru, nie należy w żaden sposób blokować przestrzeni między grzejnikiem a ścianą, która służy do wlotu lub wylotu powietrza.
10. W środku grzejnika znajdują się części gorące, podlegające wyladowaniom łukowym i iskrzące się. Nie należy go używać w miejscach, w których są używane lub przechowywane benzyna, farba lub łatwopalne ciecze.
11. Grzejnika należy używać tylko zgodnie z tą instrukcją. Każde inne użycie niezalecane przez producenta może spowodować pożar, porażenie prądem lub obrażenia osób.
12. Należy unikać używania przedłużacza, ponieważ może się on przegrzać i spowodować ryzyko pożaru. Jeżeli użycie przedłużacza jest konieczne, parametry znamionowe przewodu powinny być nie mniejsze niż 500 watów (pod napięciem 220-240 V) lub 265 watów.
13. Aby zapobiec przeciążeniu obwodu, nie podłączaj grzejnika do obwodu, w którym działają już inne urządzenia. Nie instaluj grzejnika pod gniazdkiem ściennym.
14. Wtyczka może być ciepła w dotyku, i jest to zjawiskiem normalnym; jednak luźne

pasowanie pomiędzy wyjściem (gniazdkiem) prądu przemiennego a wtyczką może spowodować przegrzanie i zniekształcenie wtyczki. Skontaktuj się z wykwalifikowanym elektrykiem, aby wymienić luźne lub zużyte gniazdko.

15. Moc wyjściowa grzejnika może się zmieniać, a jego temperatura może stać się wystarczająco wysoka, aby doprowadzić do poparzenia skóry. Grzejnika nie powinny używać osoby o obniżonej wrażliwości na ciepło lub niemogące zareagować, aby uniknąć poparzeń.

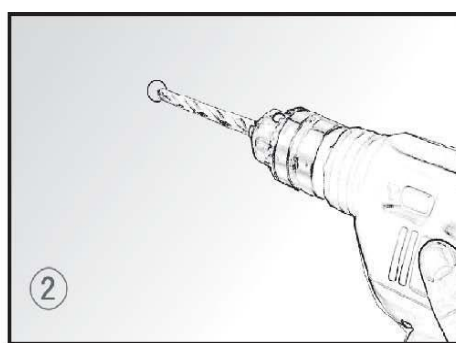
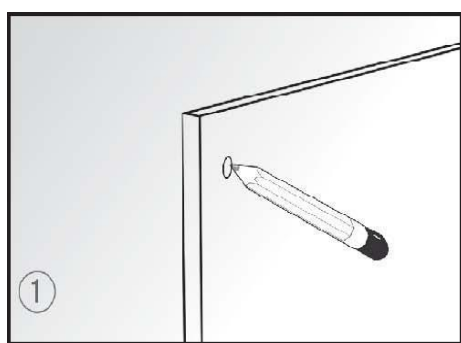
16. OSTRZEŻENIE: W celu uniknięcia przegrzania nie należy zakrywać grzejnika.

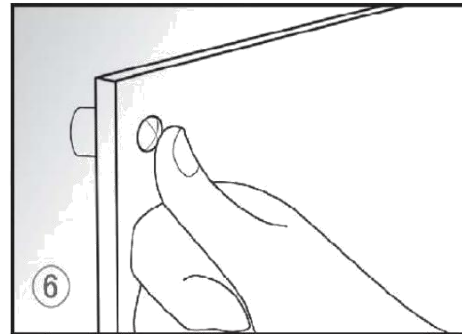
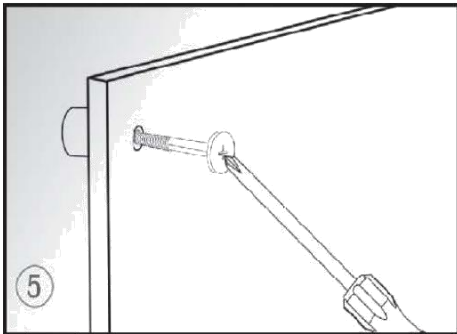
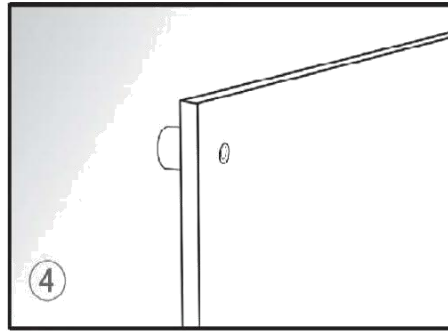
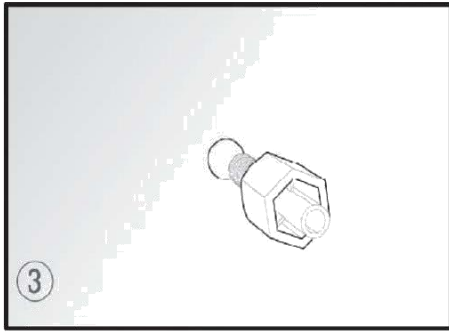
17. **“ZACHOWAJ NINIEJSZE ZALECENIA”**

Rozpakowywanie i montaż naścienny

W paczce znajduje się grzejnik wraz z zestawem do montażu naściennego.

1. Zaznacz na ścianie miejsca, w których wywiercisz cztery otwory. (Dla uzyskania najlepszej wydajności zaleca się zainstalowanie grzejnika na wysokości od 20 do 100 cm nad podłogą)
2. Wywierć otwory wiertłem z zestawu do montażu naściennego.
3. W dziury włóż plastikowe kołki rozporowe.
4. Zainstaluj grzejnik na czterech kołkach rozporowych, których rozmieszczenie odpowiada umiejscowieniu czterech otworów w grzejniku.
5. Wkręć cztery śruby w kołki rozporowe.
6. Załóż zaślepki na śruby. Zaleca się użycie zwykłego kleju celem lepszego sklejenia zaślepek ze śrubami.
7. Aby zdemontować urządzenie ze ściany, należy wyjąć zaślepki, następnie odkręcić śruby śrubokrętem i zdjąć grzejnik ze ściany.
8. Podczas instalacji grzejnika należy się upewnić, że odległość między dołem grzejnika a podłogą wynosi co najmniej 20 cm.





Instrukcja obsługi

Używanie i funkcjonowanie

1. Sprawdź grzejnik, aby upewnić się, że nie jest uszkodzony.
2. Włóż wtyczkę do gniazdka.
3. Włącz główny włącznik zasilania (I); wówczas zaświeci się dioda i grzejnik przejdzie w tryb czuwania.
4. Następnie naciśnij przycisk ON/OFF; grzejnik zacznie pracę. Na ekranie wyświetli się temperatura pomieszczenia.
5. Ponowne naciśnięcie przycisku ON/OFF wyłączy urządzenie. Grzejnik przechodzi tym samym w tryb czuwania. Wyłącz główny włącznik zasilania (O); dioda zgaśnie. Wyjmij wtyczkę z gniazdka.

Termostat:

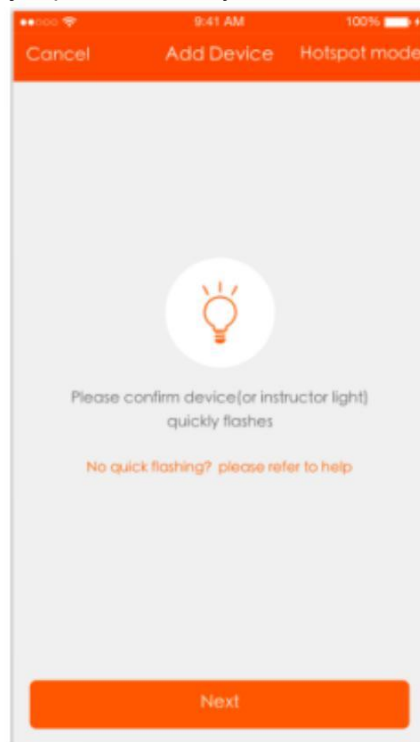
1. Po naciśnięciu przycisku + lub – ustawiona temperatura zamiga 5 razy na wyświetlaczu.
2. Możesz zmienić ustawienia temperatury używając przycisku + lub -. Jednokrotne naciśnięcie przycisku podnosi (+) lub obniża (-) wartość temperatury o jeden stopień.
3. Urządzenie zachowa ustawienie temperatury włączając się i wyłączając automatycznie.

Timer

1. Krótkie naciśnięcie przycisku M włącza timer. Czerwona dioda timera zaświeci się, a wyświetlacz zacznie migać. Możesz ustawić czas, po którym grzejnik ma się wyłączyć, naciskając przyciski + lub -: jedno naciśnięcie spowoduje wydłużenie lub skrócenie czasu wyłączenia o godzinę. Czas timera jest ustawiany po pięciokrotnym zamiganiu wyświetlacza bez dokonywania zmian. Wyświetlacz pokaże wtedy temperaturę pomieszczenia (czerwona dioda wyłączona) i ustawioną liczbę godzin (czerwona dioda świecąca się). Następnie wyświetlacz zgaśnie. Grzejnik wyłączy się po ustawionej liczbie godzin.
2. Wyświetlacz wyłączy się, jeśli ustawienia nie zostaną zmienione przez 10 sekund. Można go ponownie aktywować, naciskając dowolny przycisk.

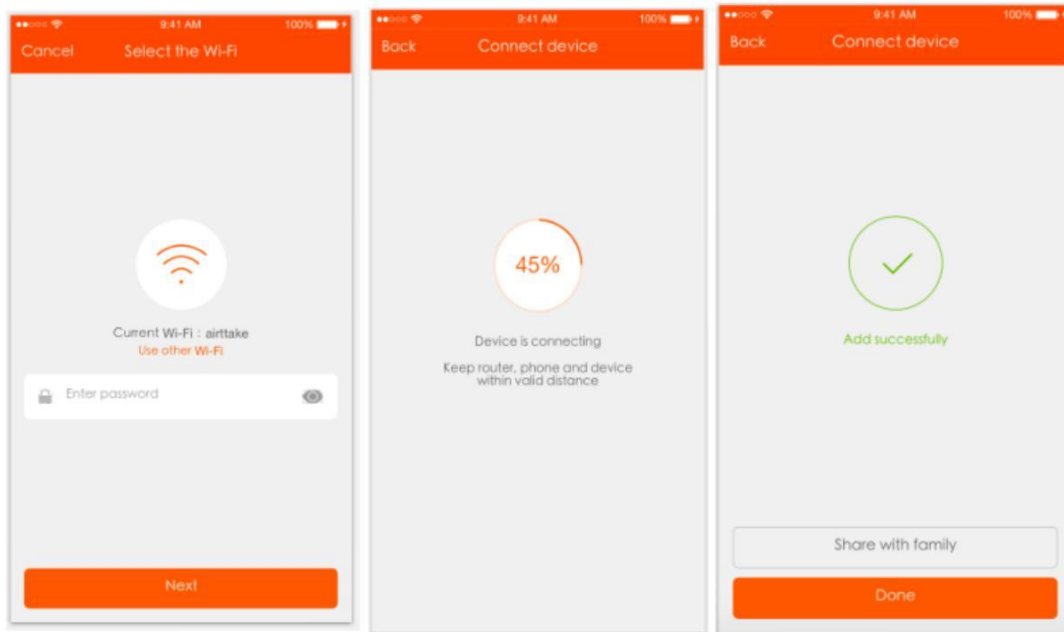
Funkcja Wi-Fi

1. Za pomocą telefonu zeskanować poniższy kod QR lub wyszukać "Tuya Smart" w sklepie aplikacjami, aby pobrać i zainstalować aplikację.
2. Wybrać swój kod kraju, wprowadzić numer telefonu komórkowego i nacisnąć "Pobierz", aby otrzymać wiadomość zawierającą kod weryfikacyjny.
3. Wprowadzić kod weryfikacyjny w wiadomości i nacisnąć "Zaloguj się", aby zalogować się do aplikacji.
4. Przejść do aplikacji, nacisnąć "dodaj urządzenie" u dołu, jak pokazano na rysunku 1.



Pic 1

5. Aby korzystać z aplikacji, twój grzejnik musi zostać dodany do aplikacji. Wybierz opcję Dodaj urządzenie.
6. Na grzejniku naciśnij przycisk "M", aż dioda zacznie szybko migać.
Gdy dioda na grzejniku szybko miga, wybierz w aplikacji: "wskaźnik potwierdzenia szybko miga".
7. Wprowadź poprawne hasło Wi-Fi.
8. Zostanie wówczas nawiązane połączenie między aplikacją a grzejnikiem.
9. Wybierz "Gotowe", gdy połączenie zostanie pomyślnie nawiązane.
Zostanie wyświetlony ekran obsługi grzejnika.



Pic 2

Pic 3

Pic 4

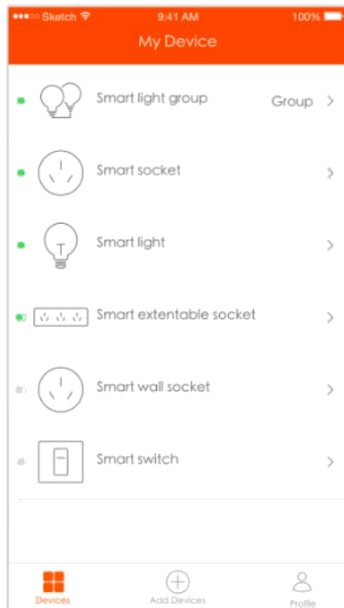
10. Po podłączeniu urządzenia należy nacisnąć przycisk "Urządzenia" u dołu ekranu. Nazwa urządzenia pojawi się na liście na obrazku 5. Aby wejść do panelu sterowania inteligentnego gniazdka należy dotknąć nazwę urządzenia.

Uwagi:

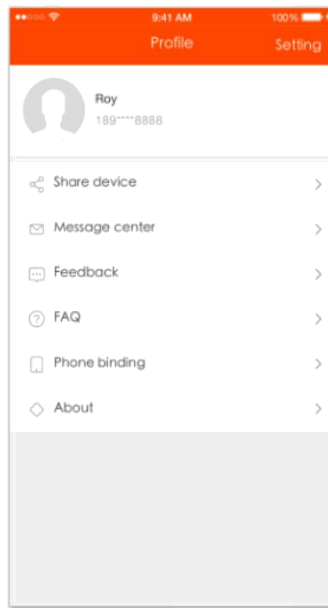
Gdy urządzenie jest w trybie online, na przedniej stronie ikony urządzenia pojawi się zielona kropka;

Gdy urządzenie jest w trybie offline, kropka będzie szara;

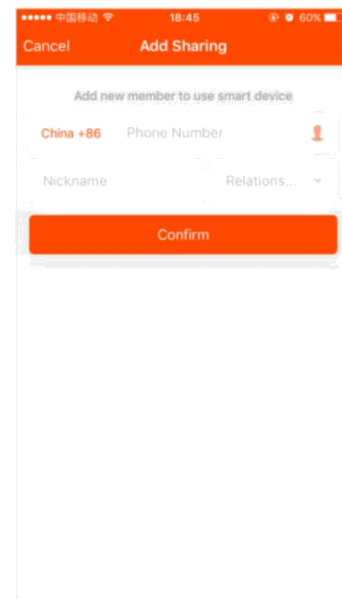
Jeśli urządzenie jest udostępniane innym, pojawi się podwójna pętla.



Pic 5



Pic 6



Pic 7

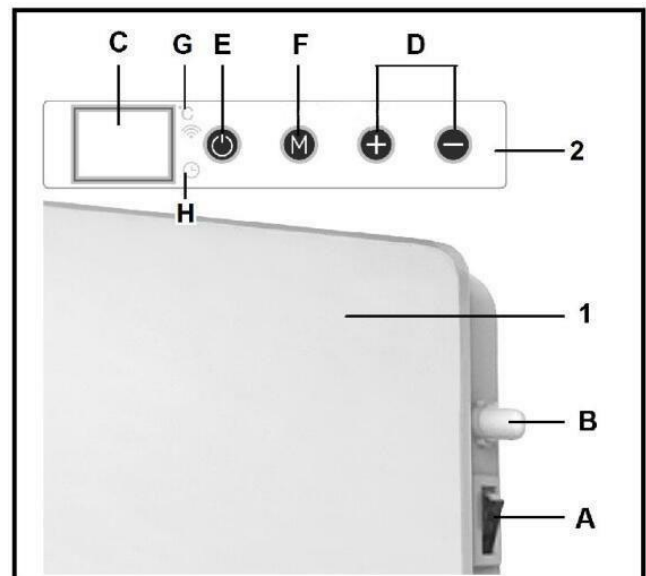
11. "Mój profil" to miejsce, w którym użytkownicy mogą zarządzać danymi osobowymi. Kluczowe informacje są następujące: patrz rysunek 6:

- a. Dane osobowe: w tym nazwa konta i numer telefonu komórkowego
- b. Informacja o wspólnych urządzeniach
- c. Centrum wiadomości
- d. Wejść, aby przesłać opinię
- e. F.A.Q
- f. Powiązanie telefonu: przy logowaniu się za pomocą konta sieci społecznościowej można powiązać swój numer telefonu ze swoim kontem.
- g. O aplikacji.

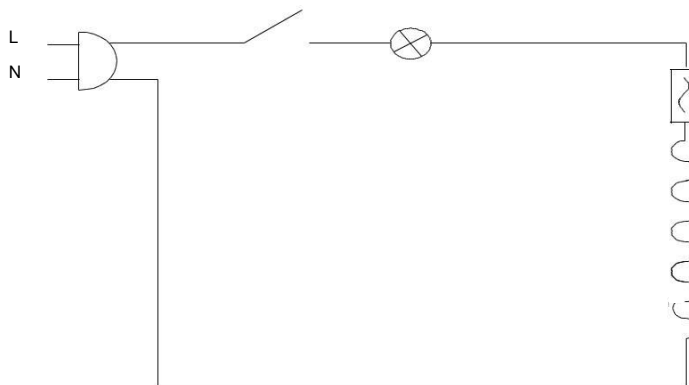
Dodaj udostępnianie: jak pokazano na rysunku, użytkownicy mogą wpisać numer telefonu nowego członka i udostępnić mu urządzenie. Nowy członek może sterować urządzeniem za pomocą własnego konta, patrz rysunek 7.

Panel sterowania:

- A. Główny włącznik & dioda kontrolna
- B. Czujnik temperatury
- C. Wyświetlacz
- D. Przycisk góra/dół
- E. Wł/Wył
- F. Przycisk timera i wifi
- G. Niebieska dioda wifi
- H. Czerwona dioda timera



Schemat elektryczny



Rozwiązywanie problemów

Jeśli grzejnik nie działa, należy postępować zgodnie z następującymi instrukcjami:

- Upewnij się, że wyłącznik obwodu lub bezpiecznik działa poprawnie.
- Upewnij się, że grzejnik jest podłączony do sieci i że gniazdko elektryczne działa poprawnie.
- Jeśli przełącznik ON / OFF nie jest podświetlony w pozycji ON, wyślij urządzenie do centrum serwisowego w celu naprawy.

UWAGA: JEŚLI WYSTĘPUJĄ PROBLEMY Z GRZEJNIKIEM, PROSIMY ZAPOZNAĆ SIĘ Z INFORMACJAMI GWARANCYJNYMI W INSTRUKCJI. PROSIMY NIE PRÓBOWAĆ OTWIERANIA I NAPRAWY GRZEJNIKA. MOŻE TO UNIEWAŻNIĆ GWARANCJĘ I BYĆ PRZYCZYNĄ USZKODZEŃ LUB OBRAŻEŃ CIAŁA. JEŚLI PROBLEM NADAL WYSTĘPUJE, PROSZĘ SKONTAKTOWAĆ SIĘ Z DYSTRYBUTOREM.

Czyszczenie i przechowywanie

Przed czyszczeniem grzejnika należy go wyłączyć i poczekać aż ostygnie. Należy również odciąć dopływ energii elektrycznej do urządzenia. Obudowa urządzenia może być czyszczona przy użyciu najpierw suchej, a następnie wilgotnej ściereczki. Nie wolno używać proszków do czyszczenia ściernego ani pasty do mebli, ponieważ może to spowodować uszkodzenie wykończenia powierzchni. Aby zdjąć grzejnik ze ściany w odnowienia, należy wyjąć zaślepki i odkręcić śruby.

Przy krótkotrwałym przechowywaniu wystarczy wyłączyć i pozostawić grzejnik; do przechowywania długoterminowego można zdemontować urządzenie ze ściany lub przykryć je jakimś materiałem.



OSTRZEŻENIA:

- Nie używać jako suszarki
- Nie wieszać na nim ubrań
- Z dala od wody (kontakt z wodą może powodować pęknięcia grzejnika)
- Grzejnik mocować poza zasięgiem dzieci, gdyż może się nagrzewać do 70°C
- Grzejnika nie mocować na suficie

Specyfikacja techniczna:

Model nr.: CR-450 WIFI

Napięcie/Częstotliwość/Moc: AC 220-240V, 50/ 60Hz, 450W

Prąd: 1.9 A(450W)

Moc: 450 W (Proszę zapoznać się z informacjami na opakowaniu i upewnić się, że napięcie wejściowe jest zgodne z nominalnym napięciem wejściowym)

Tolerancje wszystkich danych technicznych: w przybliżeniu +5%, -10%.

Zalecane odpowiednie rozmiary pomieszczeń:

Tereny z łagodną zimą: pokój 12m² (450W)

Tereny z ostrą zimą: pokój 9m² (450W)

Skład zestawu:

- Grzejnik: 1 sztuka
- Akcesoria 1 zestaw:
 - 1x wiertło (8mm)
 - 4x kołki rozporowe
 - 4x śruby
 - 4x zaślepki na śruby
 - 1x instrukcja obsługi

Designed in Poland

Made in P.R.C.

Importer: Big5 Krzysztof Czurczak

ul. Wysockiego 41/6

42-218 Częstochowa

NIP: 6861576041



Znajdź nas:



newelectricshop



newelectric_shop



new-electric